



KLIMAREGNSKABER OG RAPPORTERING

KLIMAREGNSKAB OG RAPPORTERING

HVORFOR ER KLIMAREGNSKABER OG RAPPORTERING RELEVANT AT KIGGE NÆRMERE PÅ?

Virksomheders arbejde med samfundsansvar bliver mere og mere datadrevet. Det skyldes flere faktorer. Dels stilles der øget krav til rapportering, dels har der efterhånden været så mange eksempler på greenwashing at flotte tekster og anprisninger ikke længere er nok. De skal understøttes af tal, data og konkrete målsætninger.

For at sætte mål kræver det imidlertid, at I kender status quo. Og her kan klimaregnskabet hjælpe med at belyse spørgsmål som: "hvor stor er vores CO2 udledning?", "hvor i vores værdikæde findes de største kilder til udledning?", "hvor er de lavest hængende frugter for reduktion?" og "hvordan kan vi arbejde mod en reduktion af vores udledninger på den længere bane?".

UN Global Compact Network Denmark, EY og Dansk Erhverv har udarbejdet en klimaguide. I den lister de følgende fem gode grunde til at starte klimaarbejdet (her i forkortet version):

1. Forbered dig på flere klimakrav fra kunder

Som underleverandør vil din virksomhed højst sandsynligt blive mødt med flere krav fra de større virksomheder, som er underlagt strammere klima- og miljømæssige krav fra investorer og påbud om lovpligtig rapportering.

2. Få bedre adgang til finansiering med klimadata

Investorerne har for alvor fået øjnene op for, at grønne investeringer og vurdering af bl.a. klimarisici har en positiv effekt på det langsigtede afkast. Dokumentation af arbejdet med at nedsætte din virksomheds klimaftryk samt klimarisici kan derfor give dig bedre adgang til finansiering fremadrettet.

3. Styrk dit brand og forretning med en stærk profil på klimaområdet

En klimastrategi kan være med til at styrke din virksomheds bæredygtighedsprofil, skille den ud fra konkurrenterne samt imødekomme den øgede efterspørgsel efter bæredygtighed. Retail Institute Scandinavia har blandt andre dokumenteret en stigende bæredygtighedsbevidsthed de seneste år blandt danske forbrugere, som efterspørger mere klimavenlige og socialt ansvarlige produkter og services.

4. Kom på forkant med ny klimalovgivning

Der er de seneste to år gennemført en række initiativer og lovforslag i EU, der har til formål at understøtte den grønne omstilling af økonomien og sikre et klimaneutralt EU i 2050. Klimaarbejdet skal derfor i gang allerede nu, hvis din virksomhed skal være på forkant, når lovgivningen træder i kraft.

5. Bidrag nu for at sikre en mere stabil fremtid

Der findes utallige beregninger og dokumentation for klimaforandringernes økonomiske, sociale og miljømæssige konsekvenser. Uforudsigelige og ekstreme vejrforhold truer vores globale fødevarer sikkerhed. Uden en markant indsats for at reducere drivhusgasudledninger og bremse temperaturstigningerne nu, accelereres og øges de negative konsekvenser. Derfor er budskabet i de 17 verdensmål og den globale klimaaf tale fra Paris, vedtaget af alle FN's medlemsnationer i 2015, at der ingen tid er at spille: Vi må handle nu. Se mere på: "[Nem guide til klimaregnskabet](#)".

VÆSENTLIGE BEGREBER I KLIMADEBATTEN

Klimadebatten fyger med begreber, der er gode at kende lidt til, når I skal i gang med arbejdet. Nedenfor er en kort beskrivelse af nogle af de væsentligste begreber og internationale initiativer.

CO2 OG CO2 ÆKVIVALENTER

CO2 kaldes også kuldioxid eller carbondioxid, og det spiller en helt central rolle i den globale opvarmning eftersom gasarten bevirker, at atmosfæren "holder på varmen" ved at blokere Jordens varmeudstråling. I stedet bliver en del af varmen sendt tilbage til jordoverfladen igen, og det er heri drivhuseffekten består. Ved høje koncentrationer af CO2 i atmosfæren stiger temperaturen mere end godt er, og resultatet er global opvarmning. Det er dog ikke kun CO2, der bidrager til den globale opvarmning, men også andre drivhusgasser som fx metan, lattergas og freon. Men de forskellige gasser påvirker ikke atmosfæren lige meget. Derfor måler man gassernes bidrag i såkaldte CO2-ækvivalenter (CO2e).

Fx har metan en påvirkning der er 23 gange så stor som CO2, mens lattergas er 298 gange kraftigere end CO2. Derfor kan man ikke bare lægge tallene fra de forskellige typer udledning sammen, når man udregner klimaaftrykket. For at kunne sammenligne klimaaftryk omregner man alle klimagasser til, hvad effekten ville svare til i CO2-ækvivalenter.

KLIMANEUTRALITET

Du har måske hørt, at Danmark skal være klimaneutral, eller CO2-neutral som det også kaldes, i 2050. På lignende vis har en række virksomheder og kommuner sat mål for, hvornår de skal være klimaneutral. Århus og Odense kommune vil fx være klimaneutral i 2030, mens København har måtte droppe deres mål om at blive klimaneutral i 2025. Men hvad betyder det?

At være CO2- eller klimaneutral betyder, at man ikke udleder flere drivhusgasser end man optager. De fleste virksomheder vil kunne opnå klimaneutralitet, men det kræver en vedholdende og dedikeret indsats og økonomiske investeringer. Det kræver, at I først og fremmest gør alt hvad I kan for at reducere jeres CO2 udledninger. Det kan fx være ved at energioptimere jeres restaurant, ved at reducere madspild, ved produktion af vedvarende energi som fx solceller, ved at stille krav til jeres leverandører om grønnere transport og cirkulære emballagesystemer og ved at servere flere planterige og færre animalske retter (se de øvrige kapitler i inspirationskataloget).

Men næsten ligegyldigt hvor meget I formår at reducere jeres CO₂-udledning, vil der stadig være noget tilbage, for på et tidspunkt kan I ikke reducere og optimere yderligere. Her kommer klimakompensering ind i billedet.

KLIMAKOMPENSERING

Gennem klimakompensering kan I som virksomhed støtte projekter, der fanger og lagrer CO₂. Det kan fx ske gennem skovplantning, biokul eller direkte luftfangst. Ved at støtte projekter, der fjerner drivhusgasser, kan I kompensere for den CO₂, jeres virksomhed fortsat udleder.

I den forbindelse er det væsentligt at skelne mellem projekter, der undgår en udledning af CO₂ - såkaldte "carbon avoidance" projekter - og projekter, der faktisk fjerner CO₂ fra atmosfæren - såkaldte "carbon removal" projekter. Carbon avoidance projekter har fået en del kritik for ikke at bidrage tilstrækkeligt til reduktion af drivhusgasser i atmosfæren. I modsætning hertil så fjerner carbon removal projekter rent faktisk CO₂ fra atmosfæren, og derfor er disse projekter bedre, men også ofte noget dyrere per ton CO₂, der skal kompenseres for. Ved brug af klimakompensering er det derfor vigtigt at I sikrer jer, at de projekter I kompenserer igennem er valide og af tilstrækkelig høj kvalitet.

Klimakompensering er somme tider blevet kritiseret i medierne. Er det ikke bare virksomheder, som køber aflad for deres synder, mens de fortsætter med at belaste kloden?" Hertil er svaret "nej." Når virksomheder vælger at investere store summer i CO₂-kompensation, så er det typisk virksomheder, som allerede har arbejdet vedholdende og dedikeret med CO₂ reduktion, men som mangler det sidste stykke for at komme i mål med deres klimastrategi. Skal vi nå i mål med klimareduktionerne er klimakreditter altså en nødvendighed.

GREENHOUSE GAS PROTOKOLLEN

GHG-Protokollen er den førende internationale standard for udregning af klimaaftryk. De fleste virksomheder, der arbejder strategisk med klimaområdet, anvender GHG-Protokollen til at udregne og opstille klimaregnskabet. Det er en frivillig international anerkendt metode som benyttes af 92% af Fortune 500 selskaberne til at indsamle, analysere og formidle deres klimadata såvel internt som eksternt.

Protokollen giver virksomheder en ensartet måde at udregne deres klimaaftryk og giver virksomhederne indblik i, hvilke aktiviteter, der driver klimaaftrykket. Endelig bliver det ved brug af GHGP muligt at opsætte konkrete reduktionsmål. Opgørelsen kan gøres mere eller mindre detaljeret alt afhængig af jeres ambitioner og formålet med udregningerne.

I GHG protokollen opgøres virksomhedens CO₂ emissioner i [Scope](#) 1, 2 og 3 (se nedenstående forklaring).

Scope 1, 2 og 3

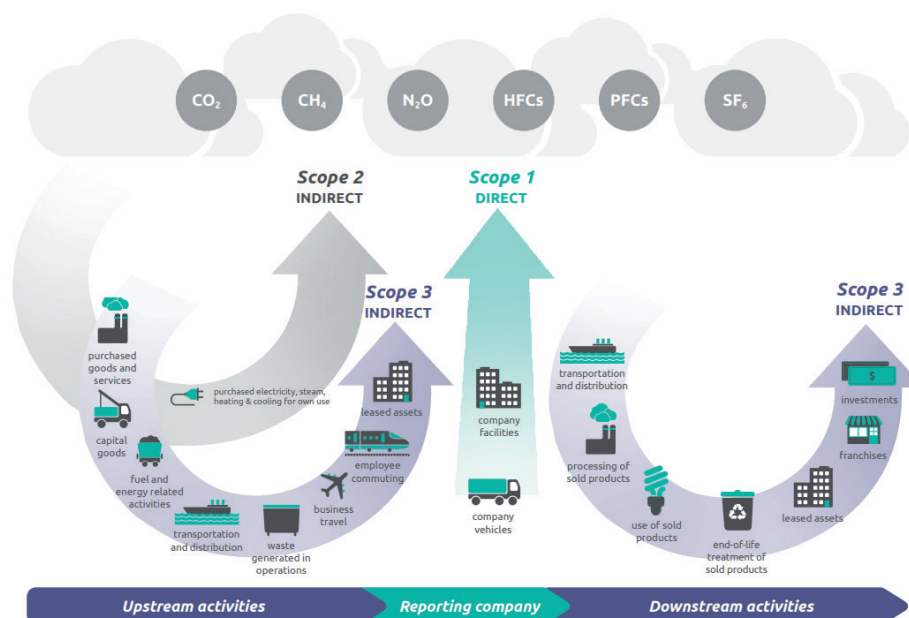
Det følger af GHG-Protokollen, at klimaregnskabet skal omfatte emissioner forbundet med tre forskellige områder – såkaldte scopes.

Scope 1: emissioner som den enkelte virksomhed selv udleder fra virksomhedens egne lokaliteter og maskinel (fx gennem afbrænding af benzin, diesel eller naturgas).

Scope 2: emissioner forbundet med produktion af den energi, virksomheden køber (fx el og fjernvarme).

Scope 3: emissioner forbundet med den værdikæde, som virksomheden indgår i (fx i kraft af virksomhedens indkøb).

Virksomheder, der følger GHG protokollen, skal rapportere på alle deres emissioner fra scope 1 og 2, mens de for scope 3 kan vælge kun at rapportere på udvalgte væsentlige emissioner. For restauranter vil det fx være emissioner forbundet med indkøbte varer samt affald i form af madspild og emballage. Typisk vil det i vores branche være i scope 3 de største kilder til udledninger findes, da det er her hele værdikæden kommer ind. Samtidig er det også scope 3, der er vanskeligst at måle på.



Overblik over GHG protokollens tre scopes gennem værdikæden (illustration fra WRI & WBCSD 2011)

SBTi – SCIENCE BASED TARGET INITIATIVE

Science Based Targets initiative er en eksternt valideret standard, som virksomheder kan sætte klimamål efter. Det er den mest troværdige og globalt anerkendte standard, der findes i dag. Initiativet er et partnerskab mellem FN's Global Compact, World Resources Institute (WRI), Verdensnaturfonden (WWF) samt den internationale nonprofit organisation CDP (en international nonprofit organisation, som hvert år gennemgår tilmeldte virksomheders klimaarbejde og uddeler en score).

Virksomheder, der tilslutter sig science based targets-initiativerne, forpligter sig til at leve op til mål, der som navnet indikerer, baserer sig på videnskaben. I praksis betyder det, at SBTi vurderer de tilmeldte virksomheders mål for reduktion af drivhusgasser ift. hvad videnskaben vurderer nødvendigt for at nå målene i Parisaftalen.

SBTi oplever stor vækst både globalt og i Danmark. Danmark ligger således nr. 2 på listen over andelen af virksomheder, der har tilsluttet sig SBTi (Schweiz ligger nr.1), og langt størstedelen af de danske C25 virksomheder har nu tilsluttet sig. [Her](#) kan du læse mere om Science Based Target initiative og se hvordan du tilslutter dig.

LOVPLIGTIGE ÅRSRAPPORTER OM BÆREDYGTIGHED OG SAMFUNDSANSVAR

Klimaregnskaber og commitment til CO2 reduktioner er vigtige elementer i virksomheders rapportering, men er bestemt ikke det eneste der skal kunne måles og rapporteres på.

Den lovpligtige redegørelse for samfundsansvar efter årsregnskabslovens § 99 a.

Ifølge Årsregnskabsloven §99a skal ledelsesberetningen indeholde en redegørelse for samfundsansvar. Ved virksomheders samfundsansvar forstås, at virksomheder integrerer hensyn til bl.a. miljø- og klimamæssige forhold, sociale forhold, menneskerettigheder og bekæmpelse af korruption i deres forretningsstrategi og forretningsaktiviteter.

Hvem er omfattet:

- Virksomheder i regnskabsklasse Store C, som overskrider mindst to af nedenstående tre størrelsesgrænser:
 - o En balancesum på 156 mio. kr.
 - o En nettoomsætning på 313 mio. kr.
 - o Et gennemsnit antal heltidsbeskæftigede på 250.
- Virksomheder i regnskabsklasse D - børsnoterede selskaber og statslige aktieselskaber

Årsregnskabslovens § 99 a forpligter ikke de omfattede virksomheder til at udarbejde politikker for samfundsansvar. Kravene til redegørelsen for samfundsansvar er fleksible og er bygget op efter følg-eller-forklar princippet. En virksomhed, der ikke har politikker for samfundsansvar, skal redegøre for, hvorfor virksomheden ikke har en sådan politik. Der gælder herudover nogle enkelte krav til, hvad en virksomhed skal oplyse, hvis den ikke har politikker for samfundsansvar.

Virksomheden skal redegøre for, om den har en politik, og hvad den i givet fald går ud på for hvert af de fire forhold:

- Miljøforhold, herunder reduktion af virksomhedens klimapåvirkning
- Sociale forhold og personaleforhold
- Respekt for menneskerettigheder
- Antikorruption og bestikkelse

Det er således ikke tilstrækkeligt alene at oplyse, at virksomheden har en politik for f.eks. menneskerettigheder. Virksomheden skal også redegøre for indholdet af sin menneskerettighedspolitik. Virksomheden bestemmer selv indholdet politikken og detaljeringsgraden på baggrund af en væsentlighedsvurdering. Flexibiliteten i lovgivningen efterlader virksomheden med stor frihed til at definere sin politik for samfundsansvar i overensstemmelse med egne behov.

For hvert af de fire politikforhold skal virksomheden oplyse, hvordan den omsætter sin politik for samfundsansvar til handling, og virksomheden skal oplyse om eventuelle systemer eller procedurer herfor. Det kan eksempelvis være ledelsessystemer, kontrolsystemer, evalueringer eller andre procedurer, der systematisk gennemgår implementeringen af politikkerne. Dette omfatter også, at virksomheden skal oplyse, hvis den er certificeret i henhold til en certificeringsordning for enten processer eller produkter (mærkningsordninger).

ESG-NØGLETAL

ESG er de ikke-finansielle nøgletal, der ofte er at finde i virksomheders årsregnskaber.

For at styrke virksomheders bæredygtighedsrapport, kan man gøre brug af ESG-nøgletal, som er de ikke-finansielle nøgletal. ESG står for 'Environmental, Social og Governance' og er den engelske forkortelse for miljø, sociale forhold og god selskabsledelse.

Blandt disse nøgletal er fx oplysninger om virksomhedens udledninger i scope 1 og 2, energi- og vandforbrug, kønsdiversitet, lønforskelle, medarbejderomsætningshastighed og sygefravær.

Investorer, analytikere og mm. efterspørger i stigende grad ESG-nøgletal, når de skal vurdere et selskabs evne til værdiskabelse, risikohåndtering og langsigtede vækstmuligheder og ESG-data er et glimrende værktøj til at kommunikere jeres bæredygtighedsstrategi. Nøgletallene vinder stadig større udbredelse både herhjemme og i udlandet og erstatter i stigende grad de mere kvalitative og prosaagtige beskrivelser i rapportering om virksomheders samfundsansvar.

ESG-nøgletal er derfor blevet en vigtig del af mange virksomheders rapportering ved at tage udvalgte væsentlige ESG-nøgletal med i virksomhedens bæredygtighedsrapport og/eller i selve årsrapporten.

Branchemæssige forskelle

Hvilke konkrete nøgletal, der er relevante at fokusere på, afhænger af virksomhedens aktiviteter og forretningsmodel. Det er i forvejen et krav i årsregnskabsloven § 99 a, at virksomheden skal rapportere om de væsentligste risici forbundet med samfundsansvar i relation til virksomhedens forretningsaktiviteter. Det kan derfor være et godt sted at starte med virksomhedens væsentligste risici for at danne sig et overblik og udvælge de relevante fokusområder for at finde de ESG-nøgletal, som er relevante at arbejde videre med. Udgangspunktet bør være de ESG-nøgletal, der allerede bruges til rapportering i den interne ledelsesrapportering.

Ny vejledning om opmærkninger af ESG-nøgletal

Da redegørelsen for virksomhedens samfundsansvar blandt andet skal indeholde oplysninger om de ikke-finansielle nøgleresultatindikatorer, som virksomheden bruger (ESG-nøgletal), er den digitale indberetning af årsrapporten blevet opdateret med en række frivillige opmærkningsfelter til ESG-nøgletal. Det er ligeledes også blevet muligt for virksomheder at opmærke sine politikker for samfundsansvar og oplysninger om due diligence-processer.

Læs mere her:

<https://erhvervsstyrelsen.dk/vejledning-vejledning-om-lovpligtig-redegoerelse-samfundsansvar>

<https://erhvervsstyrelsen.dk/vejledning-vejledning-om-esg-taksonomi>

Du kan endvidere blive klogere på ESG i publikation fra FSR m.fl. om "[ESG-hoved- og nøgletal i årsrapporten](#)". Her kan du bl.a. se et bud på 15 standardiserede ESG-hoved- og nøgletal på s.7 samt i øvrigt få inspiration til beregning og rapportering på udvalgte ESG-nøgletal.

NYT EU DIREKTIV (CORPORATE SUSTAINABILITY REPORTING DIRECTIVE – CSRD)

EUROPA-PARLAMENTETS OG RÅDETS DIREKTIV (EU) 2022/2464 af 14. december 2022 for så vidt angår virksomheders bæredygtighedsrapportering blev offentliggjort i EU-Tidende den 16. december 2022. Implementeringsfristen er 18 måneder fra ikrafttrædelse.

[Du kan læse direktivet her](#)

Kort om direktivet

Med CSRD forpligtes store virksomheder og børsnoterede SMV'er omfattet af årsregnskabsloven – samt visse finansielle virksomheder – til at rapportere om og offentliggøre deres arbejde med bæredygtighed efter obligatoriske standarder, som fastsættes af EU.

Hvem er omfattet

Store virksomheder af interesse for offentligheden med over 500 ansatte skal rapportere efter CSRD for regnskabsår, der starter i 2024. Rapporteringsforpligtigelsen for de øvrige store virksomheder – det vil sige virksomheder, som i to på hinanden følgende regnskabsår overskrider to ud af tre af kriterier: Balancesum: 156 mio. kr., nettoomsætning: 313 mio. kr. og antal ansatte: 250 – vil gælde for regnskabsår, der starter i 2025 eller senere.

Børsnoterede SMV'er vil efterfølgende blive omfattet af kravene for regnskabsår, der starter i 2026, men kan undlade at rapportere indtil 2028. Samlet forventes ca. 2.300 danske virksomheder at blive omfattet, herunder også en række finansielle virksomheder.

Virksomhederne skal rapportere om miljø, herunder klima, sociale forhold og virksomhedsledelse. Rapporteringen skal gives i årsrapporten og forsynes med en revisorerklæring. Der er ved at blive vedtaget standarder, der skal fastsætte det nærmere indhold af de oplysninger, som virksomhederne skal rapportere om.

Direktivet vil blive indarbejdet i dansk lovgivning, herunder årsregnskabsloven m.fl.

Du kan læse mere om lovpligtig bæredygtighedsrapporting på Erhvervsstyrelsens hjemmeside, som løbende bliver opdateret. Kilde: [Erhvervsstyrelsen hjemmeside](#).

SÅDAN KOMMER DU I GANG MED KLIMAREGNSKAB

Tjek [Erhvervsstyrelsens værktøj Klimakompasset](#). Med Klimakompasset kan du få et overblik over din virksomheds udledning af drivhusgasser og få idéer til, hvordan du målrettet kan nedbringe din virksomheds klimaaftryk. Du kan således se jeres klimaaftryk opgjort i CO₂-ækvivalenter, og hvordan din virksomheds klimaaftryk fordeler sig i scope 1, 2 og 3. Samtidig kan du bruge værktøjet til at få en indikation af, hvor meget din virksomhed kan reducere sit klimaaftryk ved at mindske brugen af transport og energi eller ved indkøb af genanvendte materialer frem for nye m.m.

Værktøjet er gratis at bruge og fungerer ved, at du logger ind med din medarbejdersignatur eller private NemID, downloader klimakompassets vejledning, og så er du klar til at starte din beregning. Undervejs kan du bruge infoboksene eller tjekke deres FAQ, og efterfølgende kan du se resultaterne delt op efter hovedkategorier eller de tre scopes. Bemærk dog at værktøjet kun er vejledende, og ikke kan bruges som regnskabsprogram eller til certificering af din virksomheds udledning af drivhusgasser.

Download publikationen "[Nem guide til klimaregnskabet](#)", der er udviklet af UN Global Compact Network Denmark, EY og Dansk Erhverv. Den tager jer på pædagogisk vis gennem formål og introduktion til klimaregnskaber og beskriver en trin-for-trin guide til at komme i gang via følgende steps:

1. Fastlæg din virksomheds organisatoriske afgrænsninger og beregningsprincip.
2. Udvælg hvilke aktiviteter, der skal indgå i klimaregnskabet's Scope 3.
3. Indsaml relevant forbrugs- og aktivitetsdata.
4. Udvælg relevante emissionsfaktorer.
5. Beregn klimaaftryk.
6. Opgør et samlet klimaregnskab og rapporter herom.

Har du ambitioner om at opnå CO₂ neutralitet, kan I helt overordnet gå frem efter følgende trin.

1. Skab et overblik over jeres udledninger ved at udarbejde et klimaregnskab.
2. Lav en langsigtet klimastrategi og implementer så mange reduktionsinitiativer som overhovedet muligt, så det ikke hedder sig, at I "bare køber aflad" for jeres udledninger.
3. Få hjælp til at finde klimakompenseringsprojekter af høj kvalitet og troværdighed og kompenser for de udledninger, I har tilbage.

Her kan du læse mere:

- Bliv klogere på Science Based Target initiativet via deres [generelle FAQ](#). SBTi har endvidere lavet en FAQ særligt målrettet små og mellemstore virksomheder, som du finder [her](#).
- SBTi er meget opmærksomme på den vigtige rolle, som små og mellemstore virksomheder (SMV'er) spiller i den globale klimainsats og på de begrænsede ressourcer, de typisk har til rådighed. Derfor har SBTi etableret en separat proces for disse (SMV'er defineret som virksomheder med under 500 ansatte). SMV'er, der er klar til at ansøge om validering af deres klimamål hos SBTi, kan således indsende deres mål [via dette link](#).

- Derudover har UN Global Compact et [gratis e-læringskursus om Science Based Targets](#), der er udviklet i tæt samarbejde med SBTi.
- UN Global Compact Network Denmark holder løbende webinarer om klimaregnskaber og SBTi. Du kan holde dig ajour om kommende arrangementer [her](#). Bemærk at webinarerne er forbeholdt medarbejdere i virksomheder tilsluttet Global Compact i Danmark.

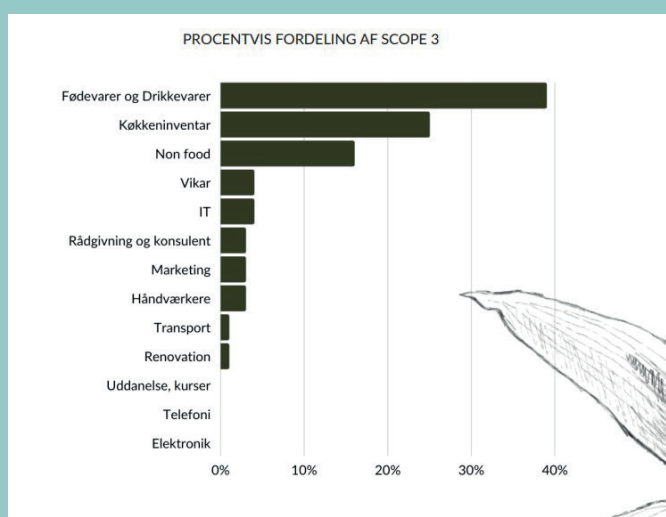
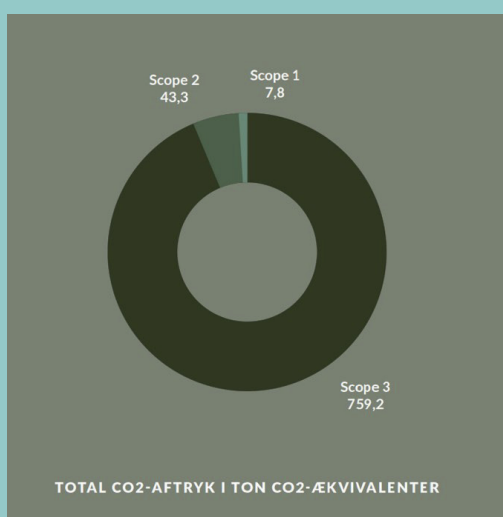
CASE: LOCA GRUPPEN CO2 BEREGNER I SCOPE 1, 2 OG 3

Minimering af ressourceforbrug og CO2-aftryk er en høj prioritet for LOCA Gruppen, der bl.a. driver restauranterne Studio, Almanak i Operaen, Kilden i Tivoli, RADIO og Mission Green i København.

Derfor har de lavet deres første beregninger baseret på GHG protokollen med en opdeling i de 3 scopes og år 2021 som baseline. I praksis har de samlet fakturaer fra økonomisystemet for måleperioden 01.07.2021 til og med 31.12.2021 på de varer, services og ydelser, de har købt.

Da det er første gang virksomheden laver denne beregning, har der været områder, hvor der ikke er fyldestgørende data tilgængelige. På de fleste ydelser, såsom el, gas, fjernvarme, køb af fødevarer og drikkevarer, har de kunnet beregne udledningen baseret på kilder som Concito og informationer fra HOFOR og Energistyrelsen. På andre ydelser, som transport, affald og IT, har de brugt generelle kilder i en form for 'spend-based method', hvor de har omregnet kroner forbrugt på indkøb til et CO2-aftryk.

Som det fremgår af nedenstående oversigt var Loca gruppens totale CO2 aftryk 810 ton CO2-ækvivalenter. Heraf stod scope 3 for de 759 ton. Den procentvise fordeling af emissionerne i scope 3 viste tydeligt, at indkøb af føde- og drikkevarer var den største kilde til udledning, efterfulgt af køkkeninventar og non-food varer. På baggrund af opgørelsen lagde Loca gruppen en fokusplan for de områder, hvor der kan opnås mest effekt ift. en reducere af CO2-aftrykket. Deres fremtidige indsatser vil således især være rettet mod indkøb af føde- og drikkevarer og på hvordan de kan reducere fødevarernes klimaaftryk. Det kan du læse mere om i kapitlet om "Fødevarers klimaaftryk".



SÅDAN KOMMER DU I GANG MED ESG-RAPPORTERING OG EN SAMLET BÆREDYGTIGHEDSRAPPORT

Hvis du vil vide mere om ESG nøgletal og rapportering er publikationen "[ESG-hoved- og nøgletal i årsrapporten](#)" fra FSR m.fl. et godt sted at starte. Den kan bruges som inspiration til at rapportere på de mest relevante nøgletal til at starte med.

Har I svært ved at finde ressourcer til at lave klimaregnskaber og ESG rapportering, så start i jeres eget tempo med at finde de nøgletal, der umiddelbart er tilgængelige og byg det gradvist op derfra.

Overvej om det kunne være noget for jer at afprøve Valifieds digitale ESG platform. Det er normalt en betalingsplatform, men tilbydes gratis via et samarbejde med DRC til de 50 første, der tilmelder sig.

LEVERANDØRLISTE

Eksempler på leverandører af løsninger.

VALIFIED – HJÆLP TIL ESG RAPPORTERING

Valified hjælper med at imødekomme nye ESG datakrav fra kunder, leverandører, finansielle partnere og myndigheder via en intelligent ESG platform. De har en mission om at skabe en fremtidssikret platform, der leverer alle bæredygtighedsdata, information og hjælp, der er nødvendig for at træffe bedre forretningsbeslutninger for at blive mere attraktive for kunder, talent og kapital.

Valifieds digitale platform gør det lettere for jer at:

- Få overblik og viden om klima og bæredygtighed, og hvor I bedst kan sætte ind.
- Løbende se jeres status og arbejde strategisk med bæredygtighed.
- Lave en professionel CO2 kalkulation og bæredygtighedsrapporter.
- Vise kunder og øvrige interessenter, at I har fokus på bæredygtighed og klima. Det stiller jer stærkere i konkurrencen om nye kunder og hjælper med at fastholde de gamle.

Konkret kan du:

- Udfylde din virksomheds ESG spørgeramme og få en bedre forståelse af, hvad bæredygtighed er.
- Udarbejde en bæredygtighedsrapport og en CO2-beregning til løbende overblik og nem håndtering af dine ESG-data.
- Få et fælles sprog - og et overblik til internt at kunne udvikle en lønsom forretning.
- Genbruge dine ESG-data og informationer igen og igen og spare tid på rapportering til fx banken.

Valified kan således hjælpe jer med at få indsamlet data og rapporteret om jeres bæredygtighedsindsatser på en nem og overskuelig måde. Rapporteringsværktøj gør det både lettere for dig at dokumentere dine valg, og samtidig giver det dig et overblik over, hvordan I kan arbejde mere målrettet med bæredygtighed i netop jeres virksomhed.

[DRC har indgået et samarbejde med Valified](#) og har mulighed for at tilbyde et gratis forløb for de første 50 virksomheder, der melder sig til.

Du kan læse mere om Valified [her](#). Og [her](#) kan du se en video om Valified.

KLIMATE.CO – HJÆLP TIL KLIMAKOMPENSERING

Klimate.co er specialiseret i klimakompensation, og kan hjælpe jer med at opnå jeres klima- og bæredygtighedsmål gennem brugen af høj-kvalitets klimakompensationsprojekter.

Klimate.co arbejder med otte forskellige teknologier - fra skovplantning over biokul og øget forvitring til direkte luftfangst - i over 25 forskellige projekter. Virksomheden har udviklet et analyseværktøj med over 150 datapunkter til at undersøge og vurdere hvert enkelt projekt, således at effekten og kvaliteten af de enkelte klimakompensationsprojekter kan dokumenteres. De støtter projekter overalt i verden, fra skovrejsning i Latinamerika til biokul i Tyskland, CO₂-fangst i Danmark og direkte luftfangst på Island.

Da der er meget store forskelle på kvaliteten af klimakompenseringsprojekter er det vigtigt at sikre, at de projekter I støtter er troværdige og af høj kvalitet. Klimate's platform gør det nemt for virksomheder at lave en strategi for klimakompensering, sammensætte den rigtige portefølje af projekter samt at rapportere og dokumentere arbejdet, fx til brug i en års- eller bæredygtighedsrapport.

Virksomheden arbejder direkte med projektudviklere og teknologileverandører og har derfor indsigt i værdikæden på de projekter, der fanger og lagrer CO₂, ligesom de sikrer, at de fleste af pengene ryger derhen hvor de skal, nemlig til fangst og lagring af CO₂.

Klimate.co hjælper således virksomheder med at blive CO₂-neutrale og køber i klimakompensering gennem Klimate.co bidrager i til at fange og lagre CO₂. Ifølge IPCC, det internationale klimapanel, har vi globalt brug for næsten 10 milliarder tons kulstoffangst per år frem til 2050 og for at nå dertil skal både virksomheder og lande bidrage til at udvikle og skalere de nødvendige teknologier.

Du kan læse mere om Klimate.co [her](#) - og se en video om dem [her](#).

Dette inspirationskatalog er udarbejdet af Danmarks Restauranter og Cafeer (DRC).

Inspirationskataloget er støttet af Dansk Cater og Danmarks Erhvervsfremmebestyrelse i regi af projektet; Restore Restaurants.

